

Государственное бюджетное общеобразовательное учреждение
средняя общеобразовательная школа № 340
Невского района Санкт-Петербурга



ОТЧЕТ ПО РЕЗУЛЬТАТАМ САМООБСЛЕДОВАНИЯ
ГОСУДАРСТВЕННОГО БЮДЖЕТНОГО
ОБЩЕОБРАЗОВАТЕЛЬНОГО УЧРЕЖДЕНИЯ СРЕДНЕЙ
ОБЩЕОБРАЗОВАТЕЛЬНОЙ ШКОЛЫ № 340
НЕВСКОГО РАЙОНА САНКТ-ПЕТЕРБУРГА

за 2016-2017 учебный год

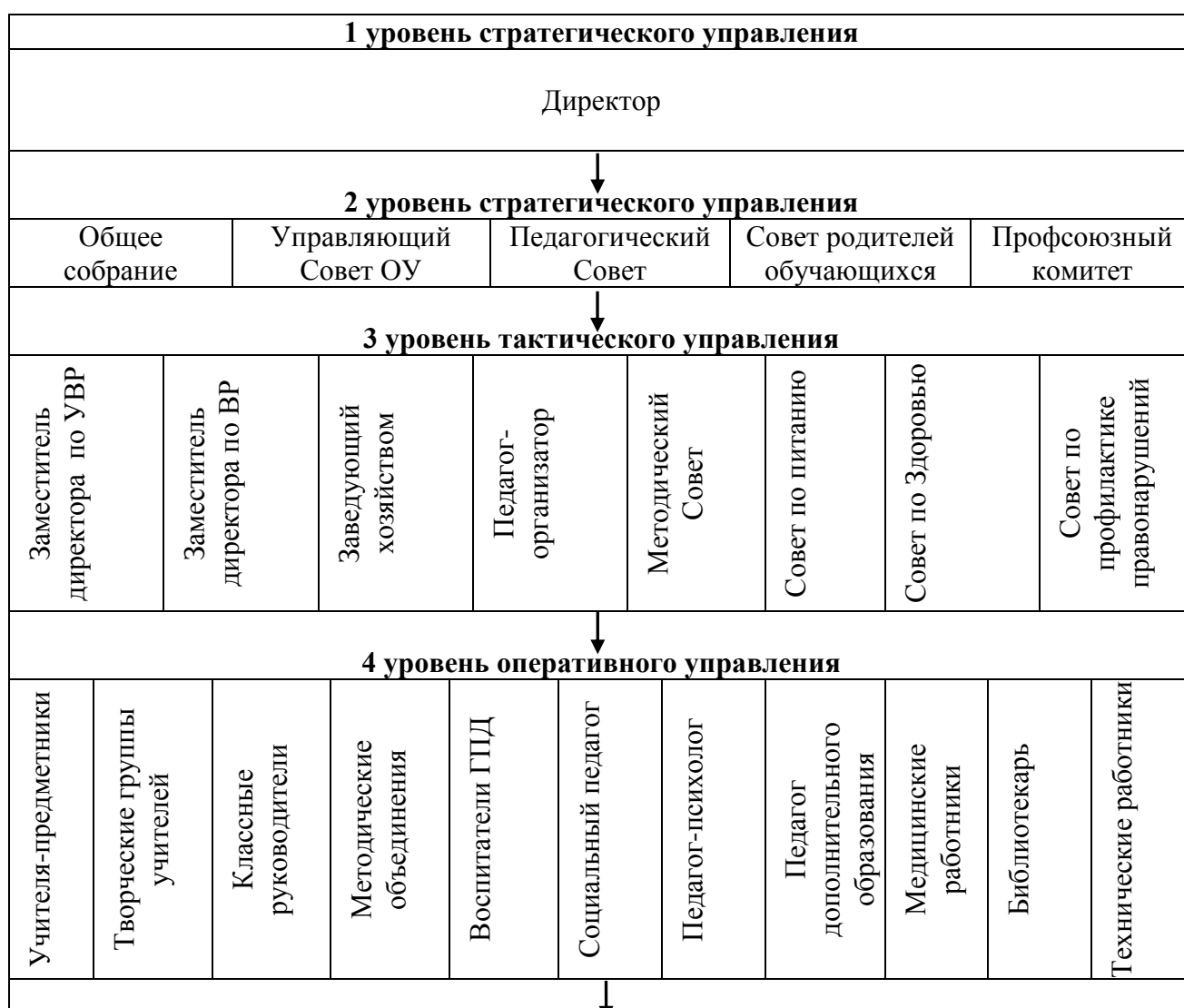
Санкт-Петербург
2016

**Отчет по результатам самообследования
ГБОУ школы № 340 Невского района Санкт-Петербурга
за 2016-2017 учебный год
на 01.08.2017 года**

1. Общие сведения

- ✚ **Название:** Государственное бюджетное общеобразовательное учреждение средняя общеобразовательная школа № 340 Невского района Санкт-Петербурга
- ✚ **Фактический адрес:** 192148, Санкт- Петербург, ул. Ольги Берггольц, дом 27, литер А
- ✚ **Телефон:** (812) 560-05-63/**Факс:** (812) 560-05-63
- ✚ **E-mail:** school_340@mail.ru
- ✚ **Лицензия:** серия 78 Л02 № 0001180, рег. № 2237 от 24.10.2016 г.
- ✚ **Свидетельство о государственной аккредитации:** серия 78А01, № 0000418, рег. № 1079 от 21.08.2015 г.
- ✚ **тип ОУ** Общеобразовательное учреждение
- ✚ **вид ОУ** Средняя общеобразовательная школа

2. Структура управления



| |
|--|
| 5 уровень оперативного управления, соуправления |
| Обучающиеся |
| Совет обучающихся |
| Ученический Совет школьного музея |

3. Контингент обучающихся

| | |
|---------------------------------|----------|
| Проектная мощность школы | 500 чел. |
| Кол-во классов/ кол-во учащихся | 17 / 448 |
| 1-4 классы | 8 / 215 |
| 5-9 классы | 7 / 189 |
| 10-11 классы | 2 / 44 |
| Средняя наполняемость классов | 26 |

4. Социальный портрет школы

| | |
|------------------------------------|---------------|
| Всего учащихся (мальчиков/девочек) | 448 (215/233) |
| детей из многодетных семей | 43 |
| детей из неполных семей | 88 |
| детей, находящихся на опеке | 3 |
| детей, инвалидов детства | 1 |
| детей, обучающихся на дому | 0 |
| детей, состоящих на учете в ОДН | 0 |
| детей, состоящих на ВШК | 4 |
| неблагополучных семей | 0 |

5. Анализ кадровых условий школы

| Численность | |
|--------------------|---------|
| Всего педагогов | 34 |
| мужчин | 5-15% |
| женщин | 32- 85% |

| Возраст | |
|----------------|--------|
| До 30 лет | 6/18% |
| 31-40 лет | 7/21% |
| 41-50 лет | 12/35% |
| 51- 60 лет | 7/21% |
| 61- 70 лет | 2/5% |
| Свыше 70 лет | 0 |

| Образование | |
|-----------------------------------|--------|
| Высшее педагогическое | 26/76% |
| Средне-специальное педагогическое | 8/24% |

| Квалификационная категория | |
|-----------------------------------|--------|
| высшая | 14/41% |
| первая | 9/26% |
| соответствие занимаемой должности | 11/33% |

| Педагогический стаж работы | |
|-----------------------------------|--------|
| до 3-х лет | 5/15% |
| от 3 до 5 лет | 2/6% |
| от 5 до 10 лет | 3/9% |
| от 10 до 20 лет | 7/21% |
| от 20 до 30 лет | 12/35% |
| Свыше 30 лет | 5/15% |

6. Материально-техническая база школы

| Наименование | Количество |
|--|-------------------|
| Учебные кабинеты | 21 |
| Компьютерные классы | 1 |
| Лингафонный кабинет | 1 |
| Архив | 1 |
| Музей | 1 |
| Спортивные залы | 1 |
| Кабинет хореографии | 1 |
| Актальный зал | 1 |
| Медицинский кабинет | 1 |
| Процедурный кабинет | 1 |
| Столовая на 150 мест | 1 |
| Информационно-библиотечный центр | 1 |
| Книгохранилище | 1 |
| Библиотека | 1 |
| Кабинет психолога и социального педагога | 1 |
| Видеозал | 1 |
| Пришкольная спортивная площадка | 1 |

| Наименование | Количество |
|--|-------------------|
| Персональный компьютер (моноблок) | 39 шт. |
| Ноутбук | 179 шт. |
| Многофункциональное устройство ч/б | 34 шт. |
| Многофункциональное устройство цветное | 2 шт. |
| Интерактивная доска | 26 шт. |
| Проектор мультимедийный | 28 шт. |
| Документ-камера | 26 шт. |
| Экран | 3 шт. |
| Фотоаппарат | 1 шт. |
| Видеокамера | 1 шт. |
| Телевизионная панель | 6 шт. |
| Телевизор | 14 шт. |
| Микроскоп цифровой | 20 шт. |

| | |
|--|---------------|
| Кабинет физики | 1 комп. |
| Кабинет биологии | 1 комп. |
| Кабинет ОБЖ | 1 комп. |
| Кабинет химии | 1 комп. |
| Кабинет технологии | 1 комп. |
| Кабинет музыки и ИЗО | 1 комп. |
| Стол для работы по робототехнике | 1 комп. |
| Лазерный интерактивный тир | 1 шт. |
| Лаборантские | 2 шт. |
| Обеспеченность | Да/нет |
| электронные интерактивные лаборатории | да |
| лабораторное/демонстрационное оборудование | да |
| электронные учебники/учебные пособия | да |

7. Уровень обученности обучающихся по классам и ступеням обучения

| Класс | Кол-во уч-ся на конец года | «5» | «4» и «5» | Резерв 1-2 «3» | Качество знаний (%) | «2» и н/а | Успеваемость (%) |
|--------------|----------------------------|-----------|------------|----------------|---------------------|-----------|------------------|
| 2а | 26 | 7 | 18 | 5 | 83 | - | 100% |
| 2б | 27 | 3 | 14 | 4 | 64 | - | 100% |
| 3а | 30 | 1 | 16 | 6 | 63 | - | 100% |
| 3б | 27 | 2 | 11 | 0 | 52 | - | 100% |
| 4а | 27 | 2 | 9 | 4 | 42 | - | 100% |
| 4б | 25 | 4 | 10 | 9 | 52 | - | 100% |
| ИТОГО | 162 | 19 | 78 | 28 | 59 | 0 | 100% |
| 5а | 26 | 3 | 10 | 4 | 50 | 2 | 92% |
| 5б | 22 | 0 | 6 | 3 | 27 | - | 100% |
| 6а | 29 | 3 | 8 | 6 | 41 | - | 100% |
| 6б | 29 | 2 | 9 | 2 | 38 | 1 | 97% |
| 7а | 30 | 2 | 10 | 1 | 40 | - | 100% |
| 8а | 28 | 2 | 4 | 3 | 21 | 2 | 93% |
| 9а | 25 | 3 | 5 | 1 | 32 | - | 100% |
| ИТОГО | 189 | 15 | 52 | 21 | | 5 | 97% |
| 10а | 27 | 1 | 9 | 5 | 41 | - | 100% |
| 11а | 17 | 0 | 4 | 4 | 24 | - | 100% |
| ИТОГО | 44 | 1 | 13 | 9 | | 0 | 100% |
| ВСЕГО | 395 | 35 | 143 | 58 | 45 | 5 | 99% |

8. Анализ государственной итоговой аттестации обучающихся 9 классов

| Класс | Учитель | Всего уч-ся | Кол-во уч-ся, сдающих экзамен | | Результаты экзаменов (чел) | | | | Качество знаний (%) | Успеваемость | Средний балл |
|-------------------------------|---------------|-------------|-------------------------------|-----|----------------------------|-----|-----|-----|---------------------|--------------|--------------|
| | | | чел | % | «5» | «4» | «3» | «2» | | | |
| Русский язык | | | | | | | | | | | |
| 9а | Новикова И.В. | 25 | 25 | 100 | 6 | 16 | 3 | 0 | 88 | 100 | 4,12 |
| Математика | | | | | | | | | | | |
| 9а | Калинина Ю.Д. | 25 | 25 | 100 | 5 | 12 | 8 | 0 | 68 | 100 | 3,88 |
| в том числе: Алгебра | | | | | | | | | | | |
| 9а | Калинина Ю.Д. | 25 | 25 | 100 | 4 | 7 | 14 | 0 | 44 | 100 | 3,6 |
| в том числе: Геометрия | | | | | | | | | | | |
| 9а | Калинина Ю.Д. | 25 | 25 | 100 | 4 | 15 | 6 | 0 | 76 | 100 | 3,9 |
| Физика | | | | | | | | | | | |
| 9а | Сапарова Д.С. | 25 | 5 | 20 | 1 | 1 | 3 | 0 | 40 | 100 | 3,6 |
| Химия | | | | | | | | | | | |
| 9а | Юрченко Т.Е. | 25 | 7 | 28 | 3 | 4 | 0 | 0 | 100 | 100 | 4,4 |
| Информатика и ИКТ | | | | | | | | | | | |
| 9а | Калашник Е.Н. | 25 | 14 | 56 | 1 | 8 | 5 | 0 | 64 | 100 | 3,7 |
| Биология | | | | | | | | | | | |
| 9а | Акперова Ю.А. | 25 | 9 | 36 | 0 | 5 | 4 | 0 | 56 | 100 | 3,6 |
| История | | | | | | | | | | | |
| 9а | Смирнова С.Е. | 25 | 1 | 4 | 0 | 1 | 0 | 0 | 100 | 100 | 4 |
| География | | | | | | | | | | | |
| 9а | Юрченко Т.Е. | 25 | 1 | 4 | 1 | 0 | 0 | 0 | 100 | 100 | 5 |
| Обществознание | | | | | | | | | | | |
| 9а | Тамоян И.С. | 25 | 12 | 48 | 0 | 5 | 7 | 0 | 42 | 100 | 3,4 |
| Литература | | | | | | | | | | | |
| 9а | Новикова И.В. | 25 | 1 | 4 | 1 | 0 | 0 | 0 | 100 | 100 | 5 |

Анализ государственной итоговой аттестации обучающихся 11 класса

| Предмет | Количество сдававших | Количество превысивших min. порог | Min. балл | % успеваемости по итогам ГИА | Средний балл |
|------------|----------------------|-----------------------------------|-----------|------------------------------|--------------|
| РУС | 17 | 17 | 24 | 100% | 66 |
| МАТ (База) | 13 | 13 | 3 | 100% | 4,2 |
| МАТ (Проф) | 12 | 8 | 36 | 67% | 36 |
| ОБЩ | 13 | 12 | 42 | 85% | 55 |
| ИНФ | 1 | 1 | 40 | 100% | 53 |
| БИО | 3 | 2 | 36 | 66% | 38 |
| ХИМ | 2 | 1 | 36 | 50% | 44 |
| ЛИТ | 1 | 1 | 32 | 100% | 71 |
| ФИЗ | 2 | 2 | 36 | 100% | 51,5 |
| ИСТ | 1 | 1 | 32 | 100% | 61 |

9. Анализ трудоустройства выпускников

Из 25 выпускников 9-х классов:

- ✚ 12 человек (48%) продолжили получение образования в 10-м классе в школах Санкт-Петербурга
- ✚ 12 человек (48%) продолжили получение образования в ОУ СПО (колледжи и техникумы) и в ОУ НПО (лицеи и училища)
- ✚ 1 человек (4%) продолжил обучение в 10-м классе в ЦО

Из 17 выпускников 11-х классов:

- ✚ 9 человек (53%) продолжили получение образования в ВУЗах
- ✚ 6 человек (35%) продолжили получение образования в ОУ СПО (колледжи и техникумы)
- ✚ 2 человека – (12%) прохождение службы в армии

**ПОКАЗАТЕЛИ
ДЕЯТЕЛЬНОСТИ ОБЩЕОБРАЗОВАТЕЛЬНОЙ ОРГАНИЗАЦИИ,
ПОДЛЕЖАЩЕЙ САМООБСЛЕДОВАНИЮ**

(утверждены приказом Министерства образования и науки Российской Федерации
от 10 декабря 2013 г. № 1324)

| № п/п | Показатели | Единица измерения |
|-----------|--|----------------------|
| 1. | Образовательная деятельность | |
| 1.1 | Общая численность учащихся | 448 человек |
| 1.2 | Численность учащихся по образовательной программе начального общего образования | 215 человек |
| 1.3 | Численность учащихся по образовательной программе основного общего образования | 189 человек |
| 1.4 | Численность учащихся по образовательной программе среднего общего образования | 44 человека |
| 1.5 | Численность/удельный вес численности учащихся, успевающих на "4" и "5" по результатам промежуточной аттестации, в общей численности учащихся | 178 человек/ 40 % |
| 1.6 | Средний балл государственной итоговой аттестации выпускников 9 класса по русскому языку | 4,12 балла |
| 1.7 | Средний балл государственной итоговой аттестации выпускников 9 класса по математике | 3,9 балла |
| 1.8 | Численность/удельный вес численности выпускников 9 класса, получивших неудовлетворительные результаты на государственной итоговой аттестации по русскому языку, в общей численности выпускников 9 класса | 0 человек/0% |
| 1.9 | Численность/удельный вес численности выпускников 9 класса, получивших неудовлетворительные результаты на государственной итоговой аттестации по математике, в общей численности выпускников 9 класса | 0 человек/0% |
| 1.10 | Численность/удельный вес численности выпускников 9 класса, не получивших аттестаты об основном общем образовании, в общей численности выпускников 9 класса | 0 человек/ 0% |
| 1.11 | Численность/удельный вес численности выпускников 9 класса, получивших аттестаты об основном общем образовании с отличием, в общей численности выпускников 9 класса | 3 человека/12% |
| 1.12 | Средний балл государственной итоговой аттестации выпускников 11 класса по русскому языку | 66 баллов |
| 1.13 | Средний балл государственной итоговой аттестации выпускников 11 класса по математике | 36 баллов |
| 1.14 | Численность/удельный вес численности выпускников 11 класса, получивших неудовлетворительные результаты на государственной итоговой аттестации по русскому языку, в общей численности выпускников 11 класса | 0 человек/ 0% |
| 1.15 | Численность/удельный вес численности выпускников 11 класса, получивших неудовлетворительные результаты на государственной итоговой аттестации по математике, в общей численности выпускников 11 класса | 0 человек/ 0% |
| 1.16 | Численность/удельный вес численности выпускников 11 класса, не получивших аттестаты об основном общем образовании, в общей численности выпускников 11 класса | 0 человек/ 0% |

| | | |
|--------|--|-------------------|
| 1.17 | Численность/удельный вес численности выпускников 11 класса, получивших аттестаты об основном общем образовании с отличием, в общей численности выпускников 11 класса | 0 человек/ 0% |
| 1.18 | Численность/удельный вес численности учащихся, принявших участие в различных олимпиадах, смотрах, конкурсах, в общей численности учащихся (один и тот же учащийся принимал участие в нескольких конкурсах) | 467 человек/103% |
| 1.19 | Численность/удельный вес численности учащихся - победителей и призеров олимпиад, смотров, конкурсов, в общей численности учащихся, в том числе: | 275 человек/68% |
| 1.19.1 | Регионального уровня | 56 человек/12,4% |
| 1.19.2 | Федерального уровня | 18 человек/4% |
| 1.19.3 | Международного уровня | 12 человек/2,6% |
| 1.20 | Численность/удельный вес численности учащихся, получающих образование с углубленным изучением отдельных учебных предметов, в общей численности учащихся | 0 человек/0% |
| 1.21 | Численность/удельный вес численности учащихся, получающих образование в рамках профильного обучения, в общей численности учащихся | 17 человек/ 4% |
| 1.22 | Численность/удельный вес численности обучающихся с применением дистанционных образовательных технологий, электронного обучения, в общей численности учащихся | 0 человек/ 0% |
| 1.23 | Численность/удельный вес численности учащихся в рамках сетевой формы реализации образовательных программ, в общей численности учащихся | 0 человек/ 0% |
| 1.24 | Общая численность педагогических работников, в том числе: | 34 человека |
| 1.24.1 | Численность/удельный вес численности педагогических работников, имеющих высшее образование, в общей численности педагогических работников | 26 человек/76% |
| 1.24.2 | Численность/удельный вес численности педагогических работников, имеющих высшее образование педагогической направленности (профиля), в общей численности педагогических работников | 26 человек/76% |
| 1.24.3 | Численность/удельный вес численности педагогических работников, имеющих среднее профессиональное образование, в общей численности педагогических работников | 8 человек/24% |
| 1.24.4 | Численность/удельный вес численности педагогических работников, имеющих среднее профессиональное образование педагогической направленности (профиля), в общей численности педагогических работников | 8 человек/24% |
| 1.25 | Численность/удельный вес численности педагогических работников, которым по результатам аттестации присвоена квалификационная категория, в общей численности педагогических работников, в том числе: | 23 человека/68% |
| 1.25.1 | Высшая | 13 человек/38% |
| 1.25.2 | Первая | 12 человек/35% |
| 1.26 | Численность/удельный вес численности педагогических работников в общей численности педагогических работников, педагогический стаж работы которых составляет: | 34 человека/100% |
| 1.26.1 | До 3 лет | 5 человек/15% |

| | | |
|-----------|--|------------------|
| 1.26.2 | От 3 до 5 лет | 2 человека/6% |
| 1.26.3 | От 5 до 10 лет | 3 человека/9% |
| 1.26.4 | От 10 до 20 лет | 7 человек/21% |
| 1.26.5 | От 20 до 30 лет | 12 человек/35% |
| 1.26.6 | Свыше 30 лет | 5 человек/15% |
| 1.26.7 | Свыше 30 лет | 3 человек/9% |
| 1.27 | Численность/удельный вес численности педагогических работников в общей численности педагогических работников в возрасте до 30 лет | 6 человек/18% |
| 1.28 | Численность/удельный вес численности педагогических работников в общей численности педагогических работников в возрасте от 55 лет | 8 человек/24% |
| 1.29 | Численность/удельный вес численности педагогических и административных работников, прошедших за последние 5 лет повышение квалификации/профессиональную переподготовку по профилю педагогической деятельности или иной осуществляемой в образовательной организации деятельности, в общей численности педагогических и административных работников | 38 человек/97% |
| 1.30 | Численность/удельный вес численности педагогических и административных работников, прошедших повышение квалификации по применению в образовательном процессе федеральных государственных образовательных стандартов, в общей численности педагогических и административных работников | 32 человека/82% |
| 2. | Инфраструктура | |
| 2.1 | Количество компьютеров в расчете на одного учащегося | 0,4 единиц |
| 2.2 | Количество экземпляров учебной и учебно-методической литературы из общего количества единиц хранения библиотечного фонда, состоящих на учете, в расчете на одного учащегося | 100% |
| 2.3 | Наличие в образовательной организации системы электронного документооборота | да |
| 2.4 | Наличие читального зала библиотеки, в том числе: | да |
| 2.4.1 | С обеспечением возможности работы на стационарных компьютерах или использования переносных компьютеров | да |
| 2.4.2 | С медиатекой | да |
| 2.4.3 | Оснащенного средствами сканирования и распознавания текстов | да |
| 2.4.4 | С выходом в Интернет с компьютеров, расположенных в помещении библиотеки | да |
| 2.4.5 | С контролируемой распечаткой бумажных материалов | да |
| 2.5 | Численность/удельный вес численности учащихся, которым обеспечена возможность пользоваться широкополосным Интернетом (не менее 2 Мб/с), в общей численности учащихся | 448 человек/100% |
| 2.6 | Общая площадь помещений, в которых осуществляется образовательная деятельность, в расчете на одного учащегося | 3,103 кв. м |